



คู่มือปฏิบัติงาน

ป้องกันและบรรเทาสาธารณภัย

คำนำ

ด้วยปัจจุบันสาธารณสุขภัย ยังคงมีแนวโน้มจะเกิดขึ้นอย่างต่อเนื่องและซับซ้อนมากขึ้น เนื่องจากความ แปรปรวนของ ภูมิอากาศโลก ความเสื่อมโทรมของทรัพยากรธรรมชาติ ประกอบกับการเปลี่ยนแปลงโครงสร้าง สังคมไทยจาก สังคมชนบทไปสู่สังคมเมืองอย่างรวดเร็วประชาชนมีโอกาสาาศัยอยู่ในพื้นที่เสี่ยงภัยเพิ่มขึ้นส่งผลให้ ความเสียหาย จากสาธารณ ภัยรุนแรงมากขึ้น ทั้งภัยธรรมชาติเช่น อุทกภัย วาตภัย ภัยแล้ง ภัยหนาว และภัยจาก การกระทำของ มนุษย์เช่น อัคคีภัย อุบัติภัย การรั่วไหลของสารเคมีอันตราย รวมทั้งสา ธารณภัยหรืออุบัติภัยต่างๆ ที่เกิดขึ้นงานปอง กันและบรรเทาสาธารณภัย ซึ่งเป็นหน่วยงานที่มีความสำคัญเป็นอย่างยิ่งในการช่วยเหลือและ บรรเทาสาธารณภัย ต่างๆที่เกิดขึ้น เจ้าหน้าที่ปฏิบัติงานจึงต้องมีความรู้ ความเข้าใจในขั้นตอนการปฏิบัติ อย่างถ่องแท้จึงจะสามารถ ปฏิบัติงานได้อย่างถูกต้องรวดเร็ว มีประสิทธิภาพ ประสิทธิผลดังนั้น คณะผู้จัดทำคู่มือ การปฏิบัติงานเล่มนี้จึงได้ รวบรวมเนื้อหาสาระ หน้าที่ลักษณะงาน และขั้นตอนการปฏิบัติงานปองกันและบรรเทา สาธารณภัย จัดทำเป็น รูปเล่มไว้เพื่อใช้เป็นคู่มือในการปฏิบัติงาน ตลอดจนเป็น การสร้างความเข้าใจ และความร่วมมือต่างๆจากผู้มีส่วนได้ เสีย ในการปฏิบัติงานตามภารกิจหลักของหน่วยงานองค์กรปกครอง ส่วนท้องถิ่น เพื่อให้เข้าใจบทบาทหน้าที่ ลักษณะงาน และขั้นตอนการปฏิบัติงานปองกันและบรรเทาสาธารณภัย ได้ดียิ่งขึ้น และสามารถนำไปปฏิบัติได้อย่าง ถูกต้อง รวดเร็ว เพื่อบรรเทาความเดือดร้อนแก่ผู้ประสบภัย กรณีฉุกเฉิน งานปองกันและบรรเทาสาธารณภัย คณะกรรมการผู้จัดทำคู่มือปฏิบัติงาน

สารบัญ

	หน้า
คำนำ	๑
สารบัญ	๒
หลักการและเหตุผล	๑
วัตถุประสงค์	๑
นิยามคำศัพท์	๑
การจัดตั้งกองอำนวยการป้องกันและบรรเทาสาธารณภัย	๓
สถานที่ตั้ง	๔
แนวทางปฏิบัติ	๔
การปฏิบัติในภาวะฉุกเฉิน	๗
การอพยพ	๘
ขั้นตอนการดำเนินงานด้านการช่วยเหลือเหตุสาธารณภัยกรณีฉุกเฉิน	๑๒
ขั้นตอนการดำเนินงาน ด้านสนับสนุนน้ำอุปโภค-บริโภค	๑๓
ขั้นตอนการปฏิบัติงาน พนักงานขับรถบรรทุกนำกรณีส่งน้ำอุปโภค-บริโภค	๑๔
ขั้นตอนการปฏิบัติงาน พนักงานขับรถบรรทุกนำอเนกประสงค์	๑๕
ขั้นตอนการปฏิบัติงาน การช่วยเหลือเยียวยาผู้ประสบภัยพิบัติกรณีฉุกเฉิน	๑๖
ขั้นตอนการปฏิบัติงาน ระวังเหตุอัคคีภัย	๑๗
ภาคผนวก	๑๘

คู่มือการปฏิบัติงานป้องกันและบรรเทาสาธารณภัยองค์การบริหารส่วนตำบลน้ำโมง

๑. หลักการและเหตุผล

สาธารณภัยยังคงมีแนวโน้มจะเกิดขึ้นอย่างต่อเนื่องและซับซ้อนมากขึ้น เนื่องจากความแปรปรวน ของภูมิอากาศโลก ความเสื่อมโทรมของทรัพยากรธรรมชาติ ประกอบกับการเปลี่ยนแปลงโครงสร้างสังคมไทย จากสังคมชนบทไปสู่สังคมเมืองอย่างรวดเร็ว ประชาชนมีโอกาสอาศัยอยู่ในพื้นที่เสี่ยงมากขึ้นส่งผลให้ความเสียหายจากสาธารณภัยรุนแรงมากขึ้นทั้งภัยธรรมชาติเช่น อุทกภัย วัสดุภัย ภัยแล้ง ภัยหนาว และภัยจาก การกระทำของมนุษย์เช่น อัคคีภัย อุบัติภัย การรั่วไหลของสารเคมีอันตราย องค์การปกครองส่วนท้องถิ่นซึ่งเป็นหน่วยงานที่อยู่ใกล้ชิดประชาชน และมีบทบาทภารกิจในการเข้าไปให้ความช่วยเหลือและบรรเทาสาธารณภัยในลำดับแรก ก่อนที่หน่วยงาน ภายนอกจะเข้าไปให้ความช่วยเหลือ ประกอบกับพระราชบัญญัติป้องกันและบรรเทาสาธารณภัย พ.ศ. ๒๕๕๐ กำหนดให้องค์กรปกครองส่วนท้องถิ่น มีหน้าที่ในการป้องกันและ บรรเทาสาธารณภัย และให้ผู้บริหารองค์กรปกครองส่วนท้องถิ่นเป็นผู้อำนวยความสะดวก ให้องค์กรปกครองส่วนท้องถิ่นในการป้องกันและบรรเทาสาธารณภัยในท้องถิ่นตนจึงถือเป็นภารกิจสำคัญของ องค์กรปกครองส่วน ท้องถิ่น ที่จะต้องเตรียมความพร้อมในการป้องกันสาธารณภัย และพัฒนาขีดความสามารถในการ เผชิญเหตุและให้ความช่วยเหลือผู้ประสบภัย ภายหลังจาก สถานการณ์ภัยยุติ

๒. วัตถุประสงค์

๑. เพื่อให้การดำเนินงานจัดการงานป้องกันและบรรเทาสาธารณภัย ขององค์การบริหารส่วนตำบลน้ำโมง มีขั้นตอนหรือกระบวนการ และแนวทางในการปฏิบัติงาน เป็นมาตรฐานเดียวกัน
๒. เพื่อให้มั่นใจว่าได้มีการปฏิบัติตามข้อกำหนด ระเบียบหลักเกณฑ์เกี่ยวกับการจัดการงานป้องกัน และบรรเทาสาธารณภัยที่กำหนดไว้อย่างสม่ำเสมอ และมีประสิทธิภาพ
๓. เพื่อพัฒนาขีดความสามารถด้านการป้องกันและบรรเทาสาธารณภัยให้มีประสิทธิภาพ สามารถ ลดความสูญเสียที่เกิดจากภัยพิบัติให้เหลือน้อยที่สุด
๔. เพื่อให้ประชาชนที่ประสบภัยได้รับการช่วยเหลือฟื้นฟูอย่างทั่วถึงและทันเวลา
๕. เพื่อบูรณาการระบบการสั่งการในการป้องกันและบรรเทาสาธารณภัยอย่างมีประสิทธิภาพ
๖. เพื่อสร้างระบบบริหารจัดการสาธารณภัยที่ดีและสอดคล้องกับวิถีการเกิดภัย
๗. นิยามคำศัพท์การป้องกัน (Prevention) หมายถึง มาตรการและกิจกรรมต่างๆ ที่กำหนดขึ้นล่วงหน้าทั้งทางด้าน โครงสร้างและที่มิใช่ด้านโครงสร้าง เพื่อลดหรือควบคุม ผลกระทบในทางลบจากสาธารณภัย การลดผลกระทบ (Mitigation) หมายถึง กิจกรรมหรือวิธีการต่างๆ เพื่อหลีกเลี่ยงและลดผลกระทบทาง ลบจากสาธารณภัย และยังหมายถึงการ ลดและป้องกันมิให้เกิดเหตุหรือลดโอกาสที่อาจก่อให้เกิด สาธารณภัย

การเตรียมความพร้อม (Preparedness) หมายถึง มาตรการและกิจกรรที่ดำเนินการล่วงหน้าก่อนเกิด สาธารณภัย เพื่อเตรียมพร้อมการจัดการในสถานการณ์ฉุกเฉินให้สามารถรับมือ กับผลกระทบจากสาธารณภัยได้ อย่างทันการณ์และมีประสิทธิภาพ
การจัดการในภาวะฉุกเฉิน (Emergency Management) หมายถึง การจัดตั้งองค์กรและกรบริหาร จัดการด้านต่าง ๆ เพื่อรับผิดชอบในการจัดการสถานการณ์ฉุกเฉินทุกรูปแบบ โดยเฉพาะอย่างยิ่งการเตรียมความ พร้อมรับมือและการฟื้นฟูบูรณะ
การฟื้นฟูบูรณะ (Rehabilitation) หมายถึง การฟื้นฟูสภาพเพื่อทำให้สิ่งที่ถูกตองหรือได้รับความเสียหายจากสาธารณภัยได้รับการช่วยเหลือ แก้ไขให้กลับคืนสู่สภาพเดิมหรือดีกว่าเดิม รวมทั้งให้ผู้ประสบภัย สามารถดำรงชีวิตตามสภาพปกติได้โดยเร็ว
หน่วยงานของรัฐหมายถึงส่วนราชการรัฐวิสาหกิจองค์การมหาชนและหน่วยงานอื่นของรัฐแต่ไม่หมายความรวมถึงองค์กรปกครองส่วนท้องถิ่นองค์กรปกครองส่วนท้องถิ่นหมายถึงองค์การบริหารส่วนตำบลเทศบาลองค์การบริหารส่วนจังหวัด

เมืองพิทยา และองค์กรปกครองส่วนท้องถิ่นอื่นที่มีกฎหมายจัดตั้ง

องค์กรปกครองส่วนท้องถิ่นแห่งพื้นที่ หมายถึง องค์กรบริหารส่วนตำบล เทศบาล และองค์กรปกครอง ส่วนท้องถิ่นที่มีกฎหมายจัดตั้ง แต่ไม่หมายรวมถึงการบริหารส่วนจังหวัด และกรุงเทพมหานคร

ผู้บัญชาการป้องกันและบรรเทาสาธารณภัยแห่งชาติ หมายถึง รัฐมนตรีว่าการกระทรวงมหาดไทย หรือผู้บัญชาการป้องกันและบรรเทาสาธารณภัยแห่งชาติหมายถึง ปลัดกระทรวง มหาดไทย

ผู้อำนวยการกลาง หมายถึง อธิบดีกรมป้องกันและบรรเทาสาธารณภัย ผู้อำนวยการจังหวัด หมายถึง ผู้ว่าราชการจังหวัด หรือผู้อำนวยการจังหวัด หมายถึง นายกองัดการบริหารส่วนจังหวัด หมายถึง นายอำเภอ

ผู้อำนวยการท้องถิ่น หมายถึง นายกองัดการบริหารส่วนตำบล ผู้ช่วยผู้อำนวยการท้องถิ่น หมายถึง ปลัดองค์กรปกครองส่วนท้องถิ่น

เจ้าพนักงาน หมายถึง ผู้ซึ่งได้รับแต่งตั้งให้ปฏิบัติหน้าที่ในการป้องกันและบรรเทาสาธารณภัยในพื้นที่ ต่างๆ ตามพระราชบัญญัติป้องกันและบรรเทาสาธารณภัย พ.ศ. ๒๕๕๐ กองอำนาจป้องกันและบรรเทาสาธารณภัยจังหวัด หมายถึง องค์กรปฏิบัติในการป้องกันและ บรรเทาสาธารณภัยในเขตพื้นที่จังหวัด กองอำนาจป้องกันและบรรเทาสาธารณภัยอำเภอ หมายถึง องค์กรปฏิบัติในการป้องกันและ บรรเทาสาธารณภัยในเขตอำเภอ และทำหน้าที่ช่วยเหลือจังหวัดในการป้องกันและ บรรเทา

สาธารณภัย

กองอำนาจการป้องกันและบรรเทาสาธารณภัยท้องถิ่นแห่งพื้นที่ หมายถึง องค์การปฏิบัติในการป้องกัน และบรรเทาสาธารณภัยในเขตองค์การบริหารส่วนตำบล/เทศบาล และเป็นหน่วยเผชิญ เหตุเมื่อเกิด สาธารณภัย ขึ้นในพื้นที่

๔. การจัดตั้งกองอำนาจการป้องกันและบรรเทาสาธารณภัย

๔.๑ องค์การปฏิบัติ

๔.๑.๑ กองอำนาจการป้องกันและบรรเทาสาธารณภัยขององค์การบริหารส่วนตำบล/เมือง ทำหน้าที่ เป็นหน่วยงานของผู้ดำเนินการท้องถิ่น และให้เป็นที่ทำการ โดยใช้ที่ทำการ/สำนักงานองค์การบริหารส่วนตำบล/เมือง เป็นสำนักงานของผู้ดำเนินการท้องถิ่น มีนายองค์การบริหารส่วนตำบล/เมือง เป็นผู้อำนวยการ และมีปลัดองค์การบริหาร ส่วนตำบล/เมือง เป็นผู้ช่วยผู้อำนวยการ กำนัน ผู้ใหญ่บ้าน และภาคเอกชนในพื้นที่ ร่วมปฏิบัติงานในกองอำนาจการป้องกันและบรรเทาสาธารณภัยรับผิดชอบในการป้องกัน และบรรเทาสาธารณภัย ในเขตองค์การบริหารส่วนตำบล/เมือง และเป็นหน่วยเผชิญเหตุเมื่อเกิดภัยพิบัติขึ้นในพื้นที่

๔.๑.๒ ภารกิจของกองอำนาจการป้องกันและบรรเทาสาธารณภัยองค์การบริหารส่วนตำบล/เมือง

(๑) อำนาจการ ควบคุม ปฏิบัติงาน และประสานการปฏิบัติเกี่ยวกับการดำเนินการป้องกันและบรรเทา ธารณภัยในพื้นที่องค์การบริหารส่วนตำบล/เมือง (๒) สนับสนุนกองอำนาจการป้องกันและบรรเทาสาธารณภัยซึ่งมีพื้นที่ติดต่อ หรือใกล้เคียง หรือเขตพื้นที่ อันเมื่อได้รับการร้องขอ

(๓) ประสานกับส่วนราชการและหน่วยงานที่เกี่ยวข้องในพื้นที่รับผิดชอบ รวมทั้งประสานความร่วมมือกับภาคเอกชนในการปฏิบัติภารกิจป้องกันและบรรเทาสาธารณภัยทุก ขั้นตอน

๔.๒ โครงสร้างและหน้าที่ของกองอำนาจการป้องกันและบรรเทาสาธารณภัยองค์การบริหารส่วนตำบล/เมือง

๔.๒.๑ โครงสร้างกองอำนาจการป้องกันและบรรเทาสาธารณภัยองค์การบริหารส่วนตำบล/เมือง ประกอบด้วย ๕ ฝ่าย ได้แก่

(๑) ฝ่ายอำนาจการ ทำหน้าที่ อำนาจการ ควบคุมกำกับดูแลในการป้องกันและบรรเทาสาธารณภัย ให้เป็นไปอย่างมีประสิทธิภาพและประสิทธิผล รวมทั้งวางระบบการติดตาม ติดตามสื่อสารในการป้องกันและ บรรเทาสาธารณภัยระหว่างกองอำนาจการ ป้องกันและบรรเทาสาธารณภัยทุกระดับ และฝ่ายที่เกี่ยวข้องให้การ ติดตามเป็นไปอย่างรวดเร็วต่อเนื่อง และเชื่อถือได้ตลอดเวลา

(๒) ฝ่ายแผนและโครงการ ทำหน้าที่ เกี่ยวกับงานการวางแผนการป้องกันและบรรเทา สาธารณภัย

การพัฒนาแผนงาน การพัฒนาเกี่ยวกับการป้องกันและบรรเทาสาธารณภัยในทุกขั้นตอนงานติดตามประเมินผล งานการรื้อฟื้นแผนฯ งานการจัดฝึกอบรมต่าง ๆ และงานการ จัดทำโครงการเกี่ยวกับการป้องกันและบรรเทา ธารณภัย

(๓) ฝ่ายป้องกันและปฏิบัติการทำหน้าที่ติดตามสถานการณ์รวบรวมข้อมูล ประเมินสถานการณ์ที่อาจ

เกิดขึ้นวางมาตรการต่าง ๆ ในการป้องกันภัยมิให้เกิดขึ้น หรือเกิดขึ้นแล้วได้รับความเสียหายน้อยที่สุด จัดระเบียบแจ้งเตือนภัยการช่วยเหลือประชาชนผู้ประสบภัยงานการข่าว การรักษาความปลอดภัยและการ ปฏิบัติการจิตวิทยา

- (๔) ฝ่ายฟื้นฟูบูรณะ ทำหน้าที่สำรวจความเสียหาย และความต้องการด้านต่างๆ จัดทำบัญชีผู้ประสบ สาธารณภัย ประสานกับทุกหน่วยงานที่เกี่ยวข้องกับการสงเคราะห์ผู้ ประสบสาธารณภัย เพื่อให้การสงเคราะห์และ ฟื้นฟูคุณภาพชีวิตทั้ง ทางด้านร่างกายและจิตใจแก่ผู้ประสบสาธารณภัย พร้อมทั้งดำเนินการฟื้นฟูบูรณะสิ่งสาธารณูปโภค เสียหายให้ กลับคืนสู่สภาพเดิม หรือใกล้เคียงกับสภาพเดิมให้มากที่สุด
- (๕) ฝ่ายประชาสัมพันธ์ ทำหน้าที่ เป็นเจ้าหน้าที่เกี่ยวกับการประชาสัมพันธ์เผยแพร่ความรู้เกี่ยวกับ การ ป้องกันและบรรเทาสาธารณภัยและการแจ้งเตือนข้อเท็จจริงเกี่ยวกับ ความเสียหาย และความช่วยเหลือให้แก่ สื่อมวลชนและประชาชนทั่วไปได้ทราบ

๔.๓ การบรรจุกำลัง

๔.๓.๑ ในภาวะปกติใช้กำลังเจ้าหน้าที่ขององค์การบริหารส่วนตำบลน้ำโมง เป็นหลัก

๔.๓.๒ เมื่อคาดว่าจะเกิดหรือเกิดสาธารณภัยขึ้นในพื้นที่ใด ให้กองอำนาจการป้องกันและบรรเทาสาธารณภัย เข้าควบคุมสถานการณ์ปฏิบัติหน้าที่และเพื่อช่วยเหลือประชาชนให้ ฟื้นคืนโดยเร็ว และรายงานให้ผู้อำนาจการ อำเภอบำบัด ทรานพื้นที่

๕ สถานที่ตั้ง

ตั้งอยู่ ณ ที่ทำการองค์การบริหารส่วนตำบลน้ำโมง บ้านเมียง หมู่ที่ 5 ตำบลน้ำโมง อำเภอบำบัด จังหวัดเลย

๖. แนวทางปฏิบัติ เพื่อเตรียมการด้านทรัพยากรระบบการปฏิบัติการและเตรียมความพร้อมรองรับสถานการณ์สาธารณภัย ที่อาจเกิดขึ้นในพื้นที่รับผิดชอบ ได้อย่างมีประสิทธิภาพ หลักการปฏิบัติ ให้องค์การบริหารส่วน ตำบลน้ำโมง และหน่วยงานที่ เกี่ยวข้องจัดเตรียมและจัดหาทรัพยากรที่จำเป็นเพื่อการป้องกันและบรรเทาสาธารณภัย ให้เหมาะสมกับผลการ ประเมินความเสี่ยงและความอ่อนแอของพื้นที่ รวมทั้งการวางแผนวางทางการปฏิบัติการให้ พร้อมเผชิญสถานการณ์และดำเนินการฝึกซ้อม

ตามแผนที่กำหนดอย่างสม่ำเสมอเป็น

ประจำเพื่อให้เกิดความพร้อม ในทุกด้านและทุกภาคส่วนในเขตพื้นที่องค์การบริหารส่วนตำบลน้ำโมง

หลักการปฏิบัติ	แนวทางปฏิบัติ
๑. การป้องกันและลดผลกระทบ ๑.๑ การวิเคราะห์ความเสี่ยงภัย	- ประเมินความเสี่ยงภัยและความอ่อนแอในเขตพื้นที่ โดยพิจารณาจากข้อมูลสถิติการเกิดภัยและจากการ วิเคราะห์ ข้อมูล สภาพแวดล้อมต่าง ๆ - จัดทำแผนที่เสี่ยงภัยแยกตามประเภทภัย
๑.๒ การเตรียมการด้านฐานข้อมูลและระบบ สารสนเทศ	- จัดทำฐานข้อมูลเพื่อสนับสนุนการบริหารจัดการสาธารณภัย - พัฒนาระบบเชื่อมโยงข้อมูลด้านสาธารณภัยระหว่าง หน่วยงานให้มีประสิทธิภาพและสามารถ ใช้งานได้ร่วมกัน - กระจายข้อมูลด้านสาธารณภัยไปยังหน่วยงานที่มีหน้าที่ ปฏิบัติการ

หลักการปฏิบัติ	แนวทางปฏิบัติ
<p>๑.๓ การส่งเสริมให้ความรู้และสร้างความตระหนักด้านการป้องกันและบรรเทา สาธารณภัย</p>	<p>แนวทางปฏิบัติ</p> <ul style="list-style-type: none"> - สนับสนุนให้สื่อประชาสัมพันธ์ให้มีบทบาทในการรณรงค์ประชาสัมพันธ์เพื่อปลูกฝังจิตสำนึกด้านความปลอดภัยอย่างต่อเนื่อง - เผยแพร่และเสริมสร้างความรู้ความเข้าใจแก่ประชาชน เกี่ยวกับความปลอดภัยในชีวิตประจำวัน - พัฒนารูปแบบและเนื้อหาการรณรงค์ประชาสัมพันธ์ให้ ชัดเจนเข้าใจง่าย เหมาะสม เข้าถึงกลุ่มเป้าหมายแต่ละกลุ่ม และเป็นที่น่าสนใจ - ส่งเสริมและสนับสนุนให้องค์กรเครือข่ายในการป้องกัน และ บรรเทาสาธารณภัยทุกภาคส่วน ทั้ง ภาครัฐ ภาค เอกชน และ อาสาสมัครต่างๆ มีส่วนร่วมในการรณรงค์ในเรื่องความปลอดภัยอย่างต่อเนื่อง
<p>๑.๔ การเตรียมการป้องกันด้านโครงสร้าง และเครื่องหมายสัญญาณเตือนภัย</p>	<ul style="list-style-type: none"> - จัดหาพื้นที่รองรับน้ำและกักเก็บน้ำ - สร้างอาคารหรือสถานที่เพื่อเป็นสถานที่หลบภัย สำหรับ พื้นที่ที่การหนีภัยทำได้ยาก หรือไม่มีพื้นที่หลบภัยที่ เหมาะสม - ก่อสร้าง/ปรับปรุงเส้นทางเพื่อการส่งกำลังบำรุง หรือ เส้นทางไปสถานที่หลบภัยให้ใช้ได้
<p>๒. การเตรียมความพร้อม ๒.๑ ด้านการจัดระบบปฏิบัติการฉุกเฉิน</p>	<ul style="list-style-type: none"> - จัดทำคู่มือและจัดทำแผนปฏิบัติการฉุกเฉินและแผน สำรองของหน่วยงาน และมีการฝึกซ้อมแผน - จัดเตรียมระบบการติดต่อสื่อสารหลักและสื่อสารสำรอง - กำหนดแนวทางการประชาสัมพันธ์ข่าวสารแก่ประชาชน และเจ้าหน้าที่ - จัดเตรียมระบบการแจ้งเตือนภัยและส่งสัญญาณ เตือนภัยให้ประชาชนและเจ้าหน้าที่ได้รับทราบล่วงหน้า - จัดเตรียมเส้นทางอพยพและจัดเตรียมสถานที่ปลอดภัย สำหรับคนและสัตว์เลี้ยง - กำหนดมาตรการรักษาความปลอดภัย ความสงบเรียบร้อย รวมทั้งการควบคุม การจราจร และการสัญจรภายในเขตพื้นที่ - จัดระบบการดูแลสิ่งของบริจาคและการสงเคราะห์ ผู้ประสบภัย - จัดทำบัญชีรายชื่อคนที่ต้องช่วยเหลือเป็นกรณีพิเศษ
<p>๒.๒ ด้านบุคลากร</p>	<ul style="list-style-type: none"> - ประเมินความเสี่ยงภัยและความอ่อนแอในเขตพื้นที่ โดยพิจารณาจากข้อมูลสถิติการเกิดภัยและจากการ วิเคราะห์ข้อมูลสภาพแวดล้อมต่าง ๆ - จัดทำแผนที่เสี่ยงภัยแยกตามประเภทภัย

หลักการปฏิบัติ	แนวทางปฏิบัติ
<p>๒.๓ ด้านเครื่องจักรกล ยานพาหนะ วัสดุ อุปกรณ์เครื่องมือเครื่องใช้และพลังงาน</p>	<ul style="list-style-type: none"> - จัดเตรียมเครื่องจักรกลยานพาหนะ เครื่องมือ วัสดุ อุปกรณ์ที่จำเป็นให้พร้อมใช้งานได้ทันที - จัดทำบัญชีเครื่องจักรกล ยานพาหนะเครื่องมือ วัสดุ อุปกรณ์ของหน่วยงาน ภาคีเครือข่าย ทุกภาคส่วน - พัฒนาเครื่องจักรกล เครื่องมือ วัสดุอุปกรณ์ด้าน สาธารณภัยให้ทันสมัย - จัดหาเครื่องมือและอุปกรณ์ที่จำเป็นพื้นฐานสำหรับ ชุมชน <ul style="list-style-type: none"> - จัดเตรียมระบบเตือนภัย - จัดหาน้ำมันเชื้อเพลิงสำรอง/แหล่งพลังงานสำรอง
<p>๒.๔ ด้านการเตรียมรับสถานการณ์</p>	<ul style="list-style-type: none"> - จัดประชุมหน่วยงานที่เกี่ยวข้องกับการป้องกันและบรรเทาสาธารณภัย เช่น สถานพยาบาล ไฟฟ้า ประปา ผู้นำชุมชน ฯลฯ - มอบหมายภารกิจความรับผิดชอบให้แก่หน่วยงานนั้น - กำหนดผู้ประสานงานที่สามารถติดต่อได้ตลอดเวลาของ หน่วยงาน

กำกับใช้ในภาวะฉุกเฉิน วัตถุประสงค์

๑. เพื่อดำเนินการระงับภัยที่เกิดขึ้นให้ยุติลงโดยเร็ว หรือลดความรุนแรงของภัยที่เกิดขึ้น โดยการประสาน ความร่วมมือจากทุกภาคส่วน
๒. เพื่อรักษาชีวิต ทรัพย์สิน และสถานะแวดล้อมที่ได้รับผลกระทบจากการเกิดภัยพิบัติหลักการปฏิบัติ คณะกรรมการป้องกันและบรรเทาสาธารณภัยหมู่บ้าน /ชุมชน กอง อำนาจการป้องกันและบรรเทาสาธารณภัย องค์การบริหารส่วนตำบลน้ำโมง หรือกอง อำนาจการป้องกันและบรรเทาสาธารณภัย อำเภอท่าบ่อ และ หน่วยงานที่เกี่ยวข้อง ดำเนินการตามขั้นตอนและวิธีปฏิบัติดังนี้
 ๑. กรณีเมื่อเกิดสาธารณภัย ระดับหมู่บ้าน/ชุมชน

หลักการปฏิบัติ	แนวทางปฏิบัติ
<p>๑. การแจ้งเหตุ</p>	<p>ประชาชน / อาสาสมัคร / คณะกรรมการฯ ฝ่ายแจ้งเตือนภัยแจ้งเหตุให้ประธานคณะกรรมการป้องกันและบรรเทา สาธารณภัยหมู่บ้าน / ชุมชน และผู้อำนวยการท้องถิ่น / ผู้ ที่ผู้อำนวยการท้องถิ่นมอบหมายทราบ โดยทางวิทยุ สื่อสาร / โทรศัพท์</p> <p>-โทรศัพท์สายด่วนนายก 090-343-9190</p>

หลักการปฏิบัติ	แนวทางปฏิบัติ
๒. การระงับเหตุ	คณะกรรมการป้องกันและบรรเทาสาธารณภัยหมู่บ้าน/ ชุมชน/อปท./มิสเตอร์เตือนภัย/OTOS/อาสาสมัคร ต่างๆ เข้าระงับเหตุตามแผนป้องกันและ บรรเทาสาธารณภัย ชุมชน
๓. การประสานหน่วยงานต่าง ๆ	-กรณีผู้บาดเจ็บให้ประสานสถานพยาบาลในพื้นที่/ ข้างเคียง -โทรศัพท์สายด่วนนายก 090-343-9190 -กรณีเกินศักยภาพของหมู่บ้าน/ชุมชนในการระงับภัย ให้ ประสานคณะกรรมการป้องกันและ บรรเทาสาธารณภัย หมู่บ้าน/ ชุมชน รายงานต่อผู้อำนวยการท้องถิ่น เพื่อขอ ความ ช่วยเหลือ

๒. กรณีสาธารณภัยรุนแรงเกินกว่าระดับหมู่บ้าน / ชุมชน จะควบคุมได้

หลักการปฏิบัติ	แนวทางปฏิบัติ
๑. การจัดตั้งศูนย์อำนวยการเฉพาะกิจ	- อำนวยการท้องถิ่นออกคำสั่งศูนย์อำนวยการเฉพาะกิจ
๒. การเฝ้าระวัง ติดตาม และรับแจ้งเหตุ ๒๔ ชั่วโมง	- จัดเวรเฝ้าระวังติดตามสถานการณ์
๔. การระงับเหตุ	- ผู้อำนวยการท้องถิ่นเข้าพื้นที่ และตั้งศูนย์บัญชาการ เหตุการณ์ที่เกิดขึ้นเพื่อเป็น จุดสั่งการ พร้อมจัดบุคลากร เครื่องมือ เครื่องใช้อุปกรณ์ และยานพาหนะในการระงับเหตุ
๕. การช่วยเหลือผู้ประสบภัย	- ปฏิบัติการค้นหา และช่วยเหลือผู้ประสบภัย - ประชุมพยาบาลผู้ประสบภัยที่เจ็บป่วยเพื่อส่งไปรักษาตัวใน โรงพยาบาลต่อไป - จัดหาปัจจัยสี่ให้แก่ผู้ประสบภัย - ให้การสงเคราะห์ผู้ประสบภัย
๖. การรายงานสถานการณ์	- จัดเตรียมเจ้าหน้าที่ เพื่อรายงานสถานการณ์ให้กอง อำนวยการป้องกันและบรรเทา สาธารณภัยอำเภอ และกอง อำนวยการป้องกันและ บรรเทาสาธารณภัยจังหวัดทราบ จนกระทั่งสถานการณ์ภัยสิ้นสุด
๗. การประสานงานกับหน่วยงานต่าง ๆ	- กรณีต้องขอรับการสนับสนุนจากกองอำนวยการป้องกัน และบรรเทาสาธารณภัย อปท. ข้างเคียง / ส่วนราชการ ต่างๆ ในพื้นที่ / องค์กรสา ธารณกุศล ภาคเอกชน หรือ กองอำนวยการป้องกันและบรรเทาสาธารณภัยระดับเหนือ ขึ้น ไป -โทรศัพท์สายด่วนนายก 090-343-9190

หลักการปฏิบัติ	แนวทางปฏิบัติ
๘. การอพยพ	เมื่อสถานการณ์เลวร้ายและจำเป็นต้องอพยพ ให้ดำเนินการอพยพเคลื่อนย้ายอย่างเป็นระบบ

๓. กรณีสถานการณ์รุนแรงเกินกว่าระดับที่ท้องถิ่นจะควบคุมได้

หลักการปฏิบัติ	แนวทางปฏิบัติ
๑. การส่งต่อการควบคุมสถานการณ์ฯ	- กรณีสถานการณ์รุนแรงเกินกว่าศักยภาพของท้องถิ่นจะรับสถานการณ์ได้ ให้รายงานต่อผู้อำนวยการอำเภอ เพื่อส่งมอบ การควบคุมสถานการณ์ต่อไป

การอพยพ วัตถุประสงค์ เพื่อเป็นการรักษาความปลอดภัยในชีวิตและทรัพย์สินของประชาชนและของรัฐ และสามารถดำเนินการอพยพเคลื่อนย้ายให้เป็นไปอย่างมีระบบ สามารถระงับการเกิดอันตรายของประชาชนไปสู่สถานที่ปลอดภัยได้

อย่างมีประสิทธิภาพ และเพื่อเป็นการเคลื่อนย้ายส่วนราชการภายในเขตปลอดภัยและสามารถให้การ บริการประชาชนได้ หลักการปฏิบัติ

๑. การเตรียมการอพยพ

หลักการปฏิบัติ	แนวทางปฏิบัติ
๑. จัดทำแผนอพยพในพื้นที่เสี่ยงจากสาธารณภัย	- ประชุมผู้ที่เกี่ยวข้อง
๒. เตรียมการเกี่ยวกับการอพยพ	- ประชุมและสำรวจสถานที่ - สถานที่ปลอดภัยสำหรับการอพยพประชาชนและ สัตว์เลี้ยง - เส้นทางหลัก และสำรองสำหรับอพยพ - ป้ายแสดงสัญญาณเตือนภัย ป้ายบอกเส้นทางอพยพทั้ง เส้นทางหลักและเส้นทางรอง - จัดเตรียมเครื่องมือ อุปกรณ์ยานพาหนะ ที่จำเป็น ต่อการอพยพ - จัดลำดับความสำคัญของการอพยพ โดยจัดแบ่งประเภท ของบุคคลตามลำดับ ความสำคัญเร่งด่วน - กำหนดจุดนัดหมายประชุมชนและพื้นที่รองรับ การอพยพ - จัดทำคู่มือการอพยพจากสาธารณภัยที่สั้น ง่ายต่อการ ทำความเข้าใจ ให้ประชาชนได้ ศึกษา

หลักการปฏิบัติ	แนวทางปฏิบัติ
๓. จัดเตรียมสรรพกำลังหน่วยปฏิบัติการ ฉุกเฉินหรือหน่วยอพยพ	ทบทวนและฝึกซ้อมแผนอย่างสม่ำเสมอ
๔. จัดประชุมหรืออบรมให้ความรู้ในการ ช่วยเหลือตัวเองเมื่ออยู่ในภาวะฉุกเฉิน	ประชุมหรือฝึกอบรม
๕. ทบทวนและฝึกซ้อมแผนระบบเตือนภัย และแผนอพยพ ประเมินเพื่อให้สามารถ ประยุกต์ใช้ต่อไป	- ฝึกซ้อมแผนทั้งแบบปฏิบัติการบนโต๊ะ และแบบปฏิบัติ การจริง
๖. ตรวจสอบการท างานระบบสื่อสาร	- ติดต่อกับผู้วิทย์สื่อสาร / หรือผู้มีโทรศัพท์มือถือเพื่อ เข้าร่วมในการแจ้งเตือนภัย - ฝึกซ้อมแผนอพยพ
๗. แจ้งประชาชนที่อาศัยและทำงานในพื้นที่ เสี่ยงภัย ว่ามีความเสี่ยงต่อภัยประเภทใด ในหมู่บ้าน/ชุมชน เช่น อุทกภัย อัคคีภัยวาตภัย	ประชุมหมู่บ้าน/ชุมชน

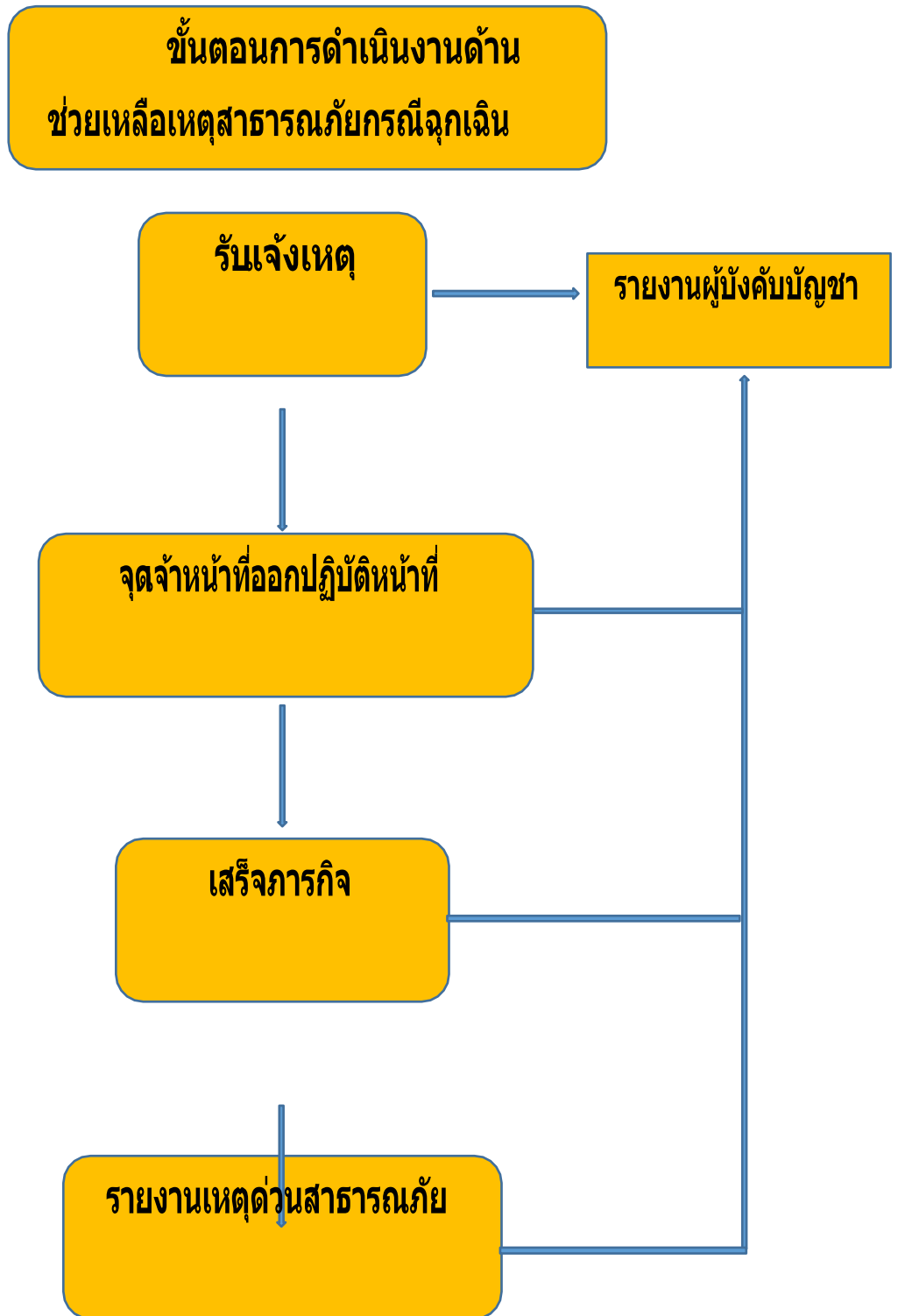
๒. การจัดระเบียบสถานที่อพยพและการรักษาความปลอดภัย

หลักการปฏิบัติ	แนวทางปฏิบัติ
๑. การจัดเตรียมสถานที่ปลอดภัย	<ul style="list-style-type: none"> - จัดเตรียมพื้นที่ที่เหมาะสมกับจำนวนผู้อพยพ และ สัตว์เลี้ยง - จัดเตรียมและดูแลความสะอาดของห้องน้ำ อาหารน้ำดื่ม และสิ่งแวดลอมให้ถูก สุขลักษณะ - จัดเตรียมระบบสาธารณูปโภคพื้นฐาน - จัดระเบียบพื้นที่อพยพ โดยแบ่งพื้นที่ให้เป็นสัดส่วน เป็นกลุ่มครอบครัวหรือกลุ่มชุมชน <ul style="list-style-type: none"> - จัดทำแบบฟอร์มลงทะเบียนผู้อพยพ เพื่อเป็นการ ตรวจสอบจำนวนผู้อพยพ - จัดหาสถานที่ปลอดภัยแห่งอื่นไว้รองรับในกรณีพื้นที่ ไม่เพียงพอ
๒. การรักษาความปลอดภัย	- จัดระเบียบเวรยามทั้งในสถานที่อพยพ และบ้านเรือน ของผู้อพยพ

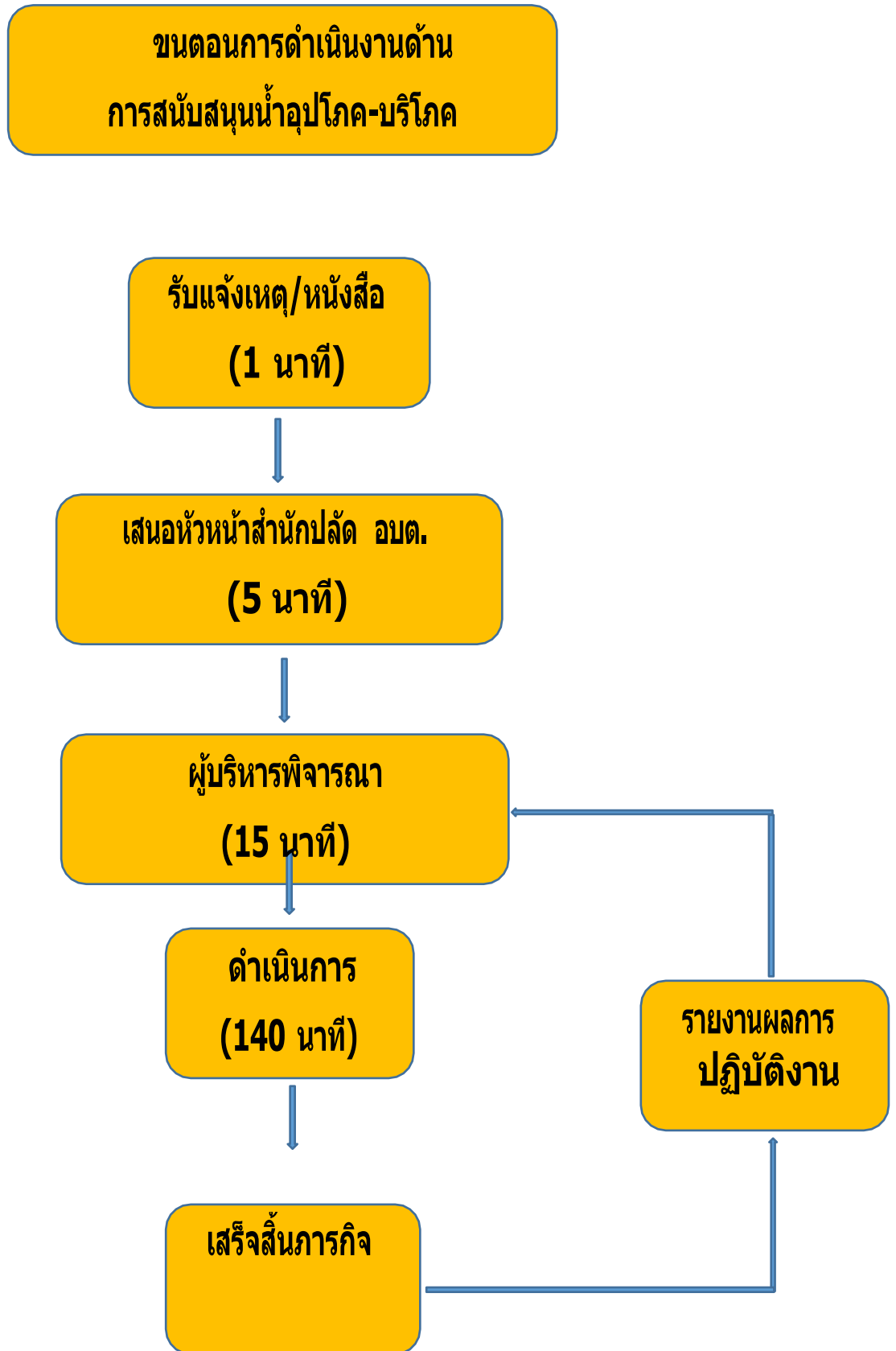
หลักการปฏิบัติ	แนวทางปฏิบัติ
๑. เรียกประชุมกองอำนาจการป้องกันและบรรเทาสาธารณภัยหมู่บ้าน/ ชุมชน เมื่อได้รับ ข้อมูลแจ้งเตือนจากอำเภอ/ หมู่บ้าน / ข้อมูล เครื่องวัดปริมาณน้ำฝน / มีสเตอร์เตือนภัย	- เรียกประชุมกองอำนาจการป้องกันและบรรเทาสาธารณภัย องค์การบริหารส่วนตำบลน้ำโมง
๒. เตรียมความพร้อม / เตรียมพร้อมระบบ เตือนภัยทั้งหมด (สัญญาณเตือนภัยวิทยุ สื่อสาร โทรศัพท์มือถือ หรือระบบเตือนภัยที่มี อยู่ในท้องถิ่น)	- เตรียมและตรวจสอบอุปกรณ์
๓. ติดตามสถานการณ์จากทางราชการ สื่อมวลชน และอาสาสมัครเตือนภัย	- สั่งการในระหว่างการประชุมกองอำนาจการป้องกันและบรรเทาสาธารณภัยองค์การบริหารส่วนตำบลน้ำโมง
๔. ตรวจสอบข้อมูลที่เป็นในพื้นที่ที่ประสบภัย	- บัญชีรายชื่อผู้อพยพ - บัญชีจำนวนและชนิดของสัตว์เลี้ยงที่จะอพยพ - ยานพาหนะ - อาหารที่สำรองไว้สำหรับคนและสัตว์เลี้ยง
๕. ตรวจสอบระบบเครือข่ายการเตือนภัย	ตรวจสอบสัญญาณวิทยุสื่อสาร
๖. จัดเตรียมสถานที่ปลอดภัยรองรับผู้อพยพ และสัตว์เลี้ยง	ประสานกับผู้ดูแลสถานที่
เมื่อสถานการณ์แล้วร้ายและจำเป็นต้องอพยพ	
๑. ออกประกาศเตือนภัยเพื่ออพยพ	- ฝ่ายเฝ้าระวังและแจ้งเตือนภัยและฝ่ายสื่อสารของคณะกรรมการป้องกันและบรรเทาสาธารณภัยหมู่บ้าน/ ชุมชน ออกประกาศเตือนภัยเพื่ออพยพให้สัญญาณเตือน ภัยและประกาศอพยพ เช่น เสียงตามสาย วิทยุ หอกระจายข่าว โทรโข่ง นกหวีด หรือสัญญาณเสียง/ สัญลักษณ์ต่าง ๆ ที่กำหนดให้เป็นสัญญาณเตือนภัยประจำชุมชน/หมู่บ้าน
๒. ส่งฝ่ายอพยพไปยังจุดนัดหมาย/จุดรวมพล เพื่อรับผู้อพยพหรือตามบ้านที่มีผู้ป่วย คนชรา เด็ก และสัตว์เลี้ยง	- สั่งการในระหว่างการประชุมกองอำนาจการป้องกันและ บรรเทาสาธารณภัย
๓. การดูแลความปลอดภัยบ้านเรือนผู้อพยพ	- จัดเวรออกตรวจตราความเรียบร้อยในพื้นที่ประสบภัย

๔. การดำเนินการอพยพเมื่อภัยสิ้นสุด

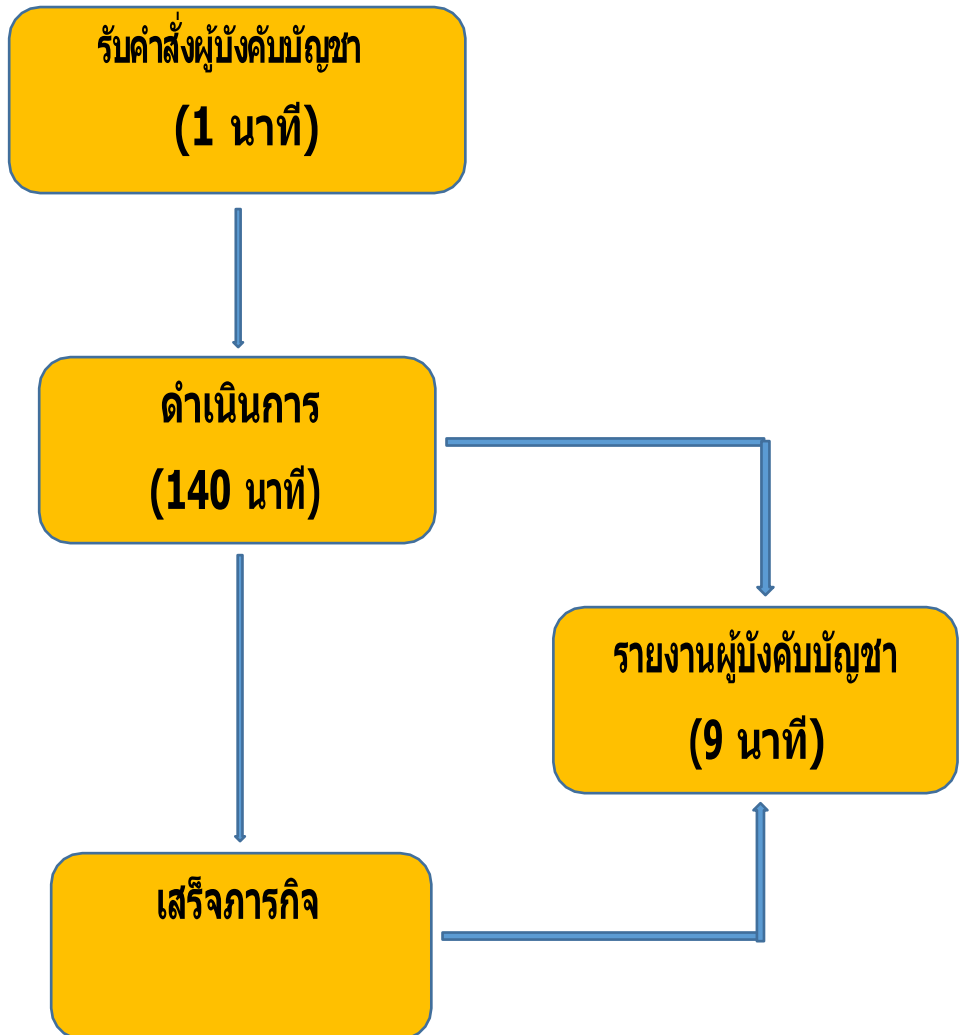
หลักการปฏิบัติ	แนวทางปฏิบัติ
๑. ตรวจสอบพื้นที่ประสบภัย	- สำรวจความเสียหายของพื้นที่ประสบภัย รวมทั้งบ้านเรือน ของผู้เสียหาย
๒. ตรวจสอบสภาพถนนที่เข้าเป็นเส้นทางอพยพ	- ตรวจสอบสภาพถนนและยานพาหนะ
๓. แจกแนวทางการอพยพกลับไปให้ประชาชนได้รับทราบ	ประชุมผู้เกี่ยวข้อง
๔. ตรวจสอบความพร้อมของประชาชนในการอพยพกลับ	จัดการประชุมที่สถานที่ที่ผู้อพยพพักอาศัย
๕. ดำเนินการอพยพประชาชนกลับบ้านเรือน	ชี้แจงในที่ประชุมและดำเนินการอพยพประชาชนกลับ



(รวม 4 ขั้นตอน ในการปฏิบัติหน้าที่รับแจ้งเหตุ)

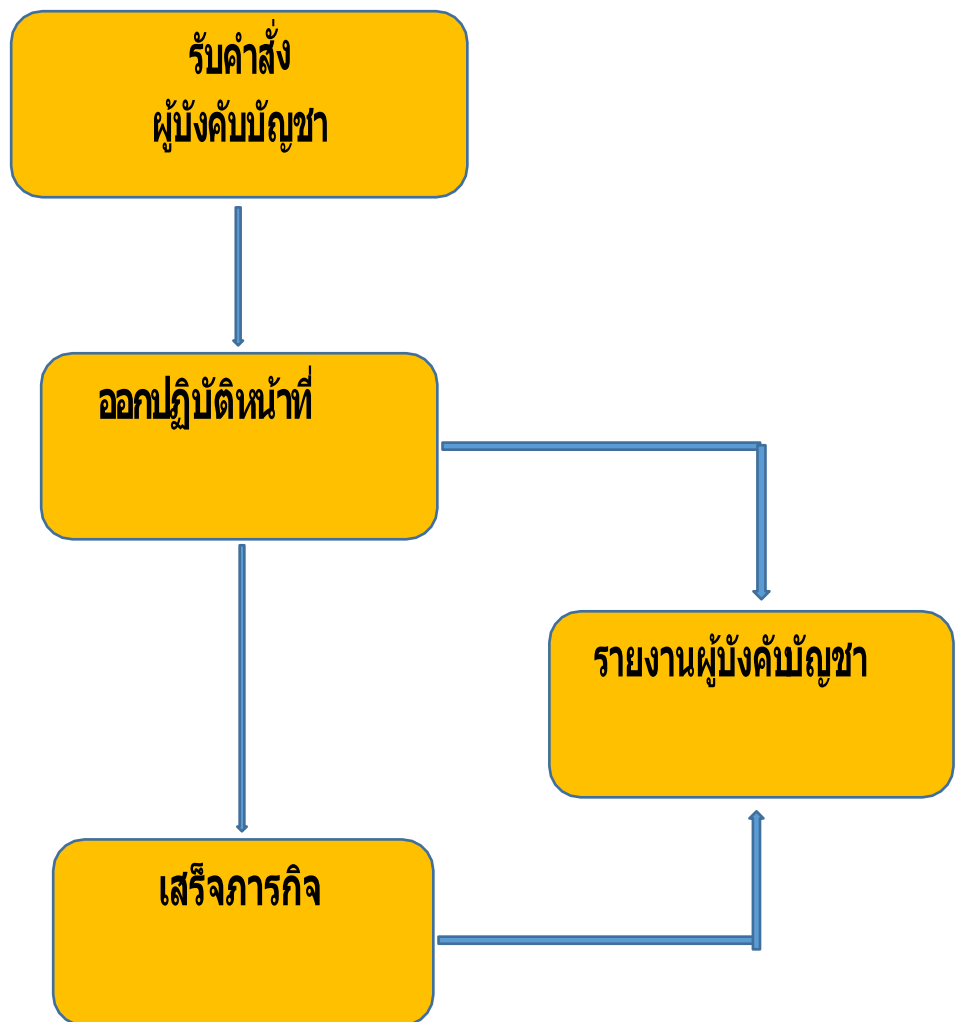


ขั้นตอนการดำเนินงานพนักงาน ขั้รถบรรทุก
กรณีส่งน้ำอุปโภค-บริโภค



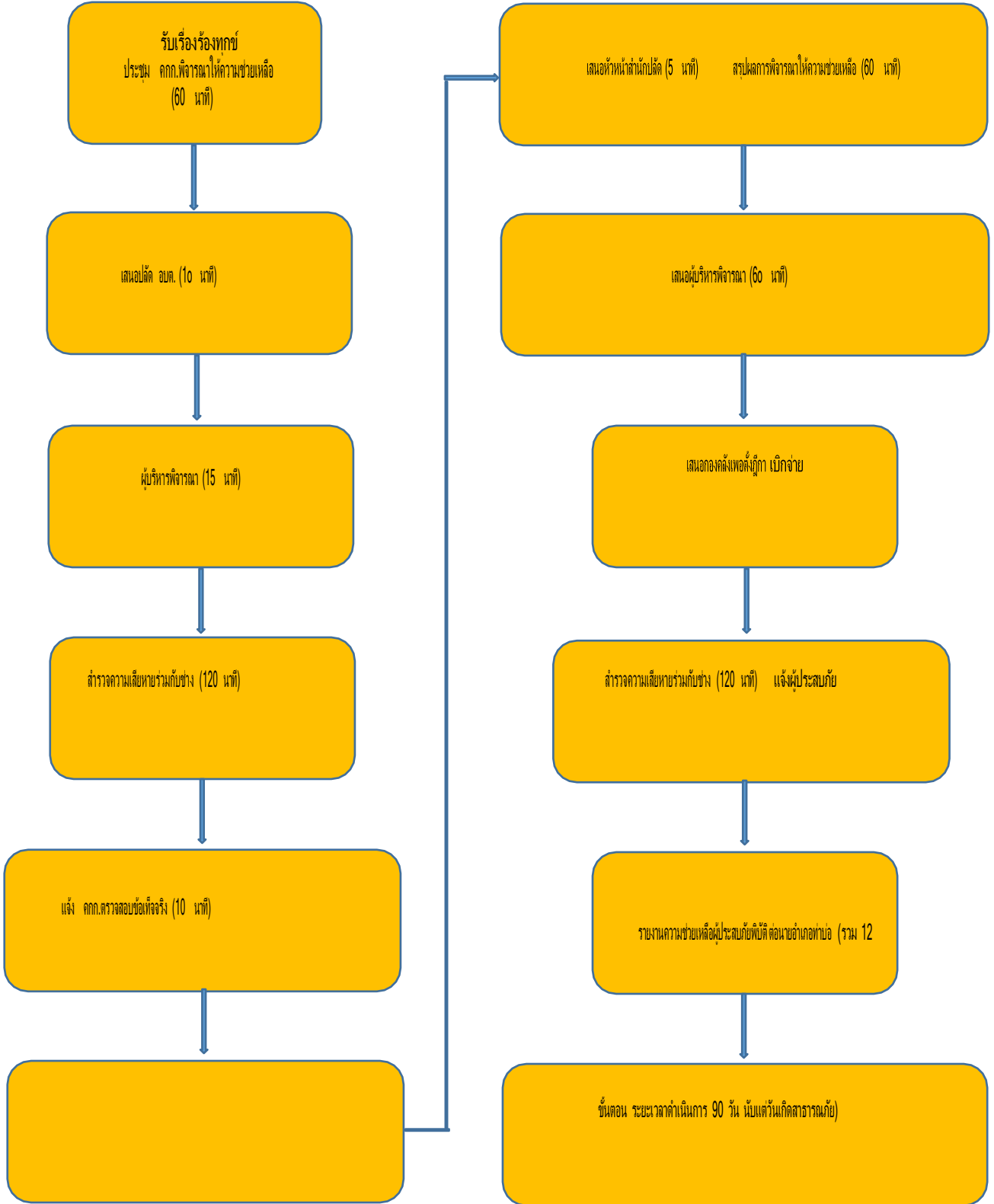
(รวม 3 ขั้นตอน 150 นาที หรือ 2 ชั่วโมง 30 นาที)

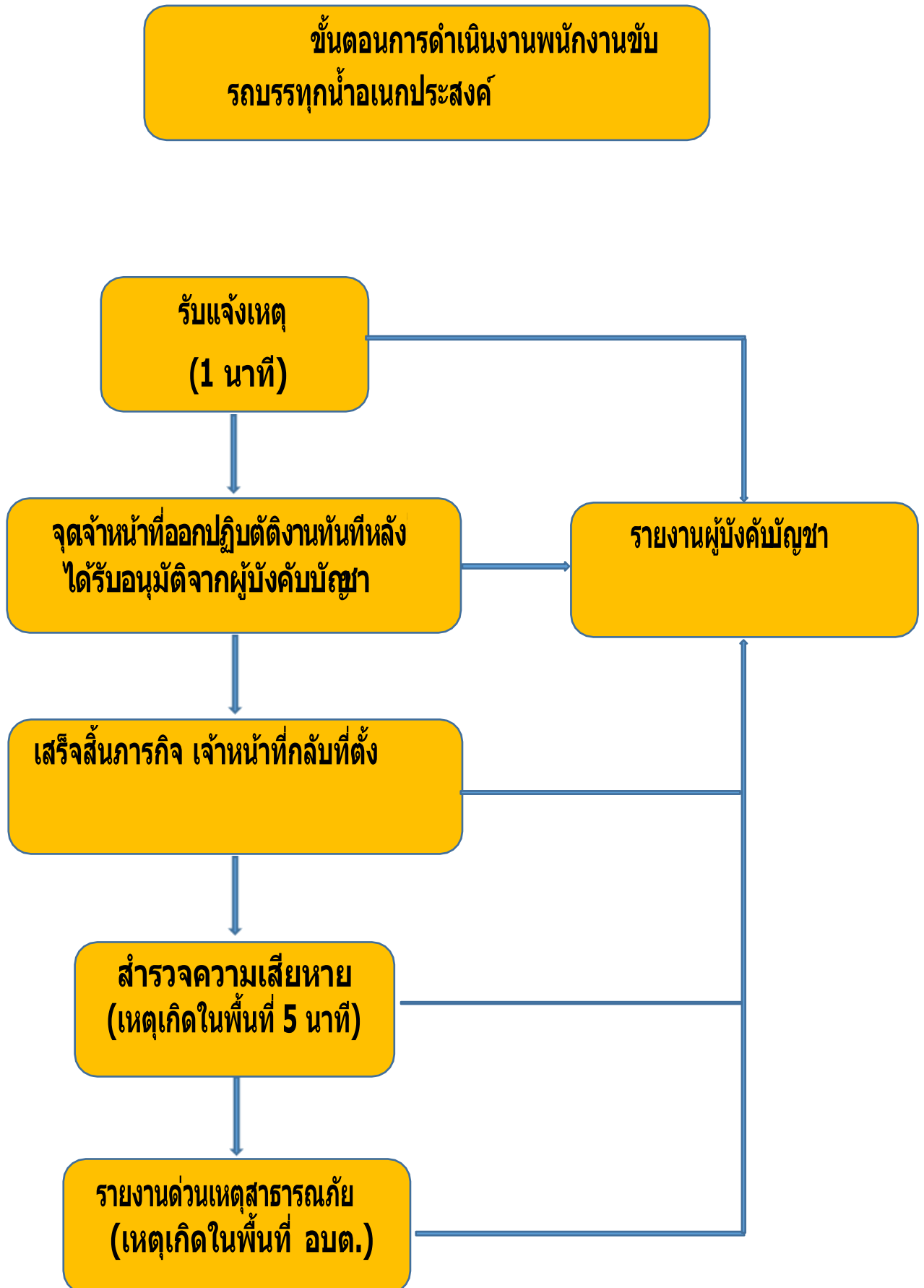
ขั้นตอนการดำเนินงาน พนักงาน
ขับรถบรรทุกนอกประเทศ



(รวม 3 ขั้นตอน ปฏิบัติหน้าที่ได้คำสั่งจากผู้บังคับบัญชา)

ขั้นตอนการดำเนินงานการช่วยเหลือ เยียวยาผู้ประสบภัยพิบัติกรณีฉุกเฉิน





(รวม 3 ขั้นตอนการเกิดเหตุในพื้นที่ที่เกิดเหตุในพื้นที่รับผิดชอบ)

ภาคผนวก

(แบบคำร้อง ๑)

ร้องเรียน/ร้องทุกข์ (ด้วยตนเอง)

ศูนย์รับเรื่องราวร้องเรียน/ร้องทุกข์ ที่ทำการองค์การบริหารส่วนตำบล อำเภอท่าบ่อ จังหวัดหนองคาย 43110 วันที่.....เดือน.....พ.ศ.....

เรื่อง

ข้าพเจ้า.....อายุ.....ปี อยู่บ้านเลขที่..... หมู่ที่..... ตำบล.....อำเภอ.....จังหวัด..... โทรศัพท์.....
.....อาชีพ..... ตำแหน่ง.....

มีความประสงค์ขอเรียน/ร้องทุกข์ เพื่อให้องค์การบริหารส่วนตำบลพิจารณาพิจารณาดำเนินการช่วยเหลือหรือแก้ไขปัญหานี้เรื่อง

.....
.....
.....
.....
.....

ทั้งนี้ ข้าพเจ้าขอรับรองว่าคำร้องเรียน/ร้องทุกข์ดังกล่าวข้างต้นเป็นจริงและยินดีรับผิดชอบทั้งทางแพ่ง และทางอาญาหากจะมี โดยข้าพเจ้าขอสงวนเอกสารหลักฐานประกอบการร้องเรียน/ร้องทุกข์(ถ้ามี)ได้แก่

- ๑).....จำนวน.....
- ๒).....จำนวน.....
- ๓).....จำนวน.....

จึงเรียนมาเพื่อโปรดพิจารณาดำเนินการต่อไป ขอแสดงความนับถือ

()

ตำแหน่ง

กำหนดวง ฌ

แบบรายงานเหตุฉุกเฉินสาธารณภัย

วันที่เกิดเหตุ ที่/..... วันที่ เดือน พ.ศ.

จาก นาย อด...../นายกเทศมนตรี..... ถึง นายอำเภอ.....

ชนิดของภัย อุทกภัยวาตภัย ภัยแล้ง อัคคีภัยไฟฟ้าอากาศหนาว แผ่นดินไหวและอาคารถล่ม สามีและญาติถูกอุทกภัย อุบัติเหตุ ที่ระเบิด กับระเบิด
การป้องกันและระงับภัยทางบุคคล การก่อวินาศกรรม อื่นๆ การอพยพประชาชนและส่วนราชการ อื่นๆ
ความรุนแรงและลักษณะของภัย เล็กน้อย ปานกลาง รุนแรง ลักษณะของภัย เกิดวันที่ เวลา น. ภัยสิ้นสุดวันที่ เวลา. น.
สถานที่เกิดภัย ตั้งอยู่ใน

ราษฎรที่ประสบภัย

4.1 ราษฎรได้รับความเดือดร้อน.....คนครัวเรือน 4.2 บาดเจ็บ.....คน

4.3 เสียชีวิต.....คน 4.4 สูญหาย.....คน 4.5 อพยพไปอยู่ที่ปลอดภัย.....คน ครัวเรือน.....

พื้นที่ประสบภัยและความเสียหาย

อาคารสิ่งก่อสร้าง บ้านพักอาศัย.....หลัง อาคารสูงตั้งแต่ 23 เมตรขึ้นไป.....อาคาร โรงงาน..... แห่ง วัด.....แห่ง สถานที่ราชการ.....แห่ง อื่นๆ.....

ความเสียหายประมาณ บาท พื้นที่และทรัพย์สินทางการเกษตร ที่ไร่.....ไร่ นา.....ไร่ สวน.....ไร่ บ่อปลา.....บ่อ

บ่อกุ้ง.....บ่อ สัตว์เลี้ยง โค.....ตัว สุกร.....ตัว เป็ด/ไก่.....ตัว) อื่นๆ..... ความเสียหายประมาณ บาท สิ่งสาธารณประโยชน์ ถนน.....สาย สะพาน.....แห่ง คอสะพาน.....แห่ง ฝ่าย.....แห่ง อื่นๆ.....

ความเสียหายประมาณ บาท

รวมความเสียหายเบื้องต้นประมาณ บาท การบรรเทาภัย

เทศบาล/อบต.ได้ดำเนินการสำรวจและตรวจสอบความเสียหายเพื่อให้ความช่วยเหลือราษฎรในเบื้องต้นแล้ว

เครื่องมืออุปกรณ์ที่ชำรุดเสียหาย.....คัน รถบรรทุก.....คัน รถจักรยานยนต์.....คัน รถบรรทุก.....คัน

คัน เรือ.....ลำ เครื่องสูบน้ำ.....เครื่องอื่น.....

7.1 ส่วนราชการหน่วยงาน 7.2 เอกชน/ประชาชน กลุ่ม/คน

การดำเนินงานของส่วนราชการ หน่วยงานภาครัฐ มุติสัมพันธ์ที่.....

ส่วนราชการอื่น (ชื่อ)..... ภาคเอกชน (ชื่อ).....

ผู้รายงาน

()

นายกเทศมนตรี/นายก อบต. ผู้อำนวยการท้องถิ่น

(รหัส)

ความเสียหายจากภัยพิบัติ และการพิจารณาช่วยเหลือ(ใส่วงเงินความเสียหายให้ครบถ้วน)

รายการ (เป็นการช่วยเหลือตามระเบียบกระทรวงการคลังฯ และหลักเกณฑ์ฯ เพื่อบรรเทาความเดือดร้อนเบื้องต้น ไม่ใช่การชดเชยค่าเสียหาย)	ผู้ประสบภัย แจ้งมูลค่าเสียหาย	อปท. ช่วยเหลือ เบื้องต้น	อ./จ. พิจารณา ช่วยเหลือ
1. สิ่งของในการดำรงชีพเบื้องต้น ได้รับความเสียหาย (กรณี ที่อยู่อาศัยได้รับความเสียหายทั้งหมด) ได้แก่			
ที่อยู่อาศัยประจำ ซึ่งผู้ประสบภัยพิบัติเป็นเจ้าของได้รับความเสียหาย () ทั้งหมด () บางส่วน ได้แก่ ... เสียหาย. บาท ... เสียหาย. บาท ... เสียหาย. บาท ... เสียหาย. บาท ... เสียหาย. บาท ... เสียหาย. บาท			
ยุ้งข้าว โรงเรือนสำหรับเก็บพืชผลและคอกสัตว์ ได้รับความเสียหาย () ทั้งหมด () บางส่วน ได้แก่ ... เสียหาย. บาท ... เสียหาย. บาท ... เสียหาย. บาท ... เสียหาย. บาท			
4. ค่าเช่าบ้าน ไม่เกิน 2 เดือน	ไม่มี		
5. เครื่องนุ่งห่ม () เสียหายทั้งหมด.....คน () เสียหายบางส่วน. คน			
เครื่องมือประกอบอาชีพ ได้แก่ ... เสียหาย. บาท ... เสียหาย. บาท ... เสียหาย. บาท ... เสียหาย. บาท			
6. มีผู้บาดเจ็บ.....คน () นอนโรงพยาบาล.....วัน คน () พิการ. คน (แนบใบรับรองแพทย์ต้นฉบับ)	ไม่มี		
7. เงินปลอบขวัญผู้บาดเจ็บจากภัยขนาดใหญ่สะท้อนขวัญ.คน	ไม่มี		
8. มีผู้เสียชีวิต () เป็นหัวหน้าครอบครัว คน () ไม่เป็นหัวหน้าครอบครัว คน (แนบสำเนา-mortuary certificate)	ไม่มี		
9. อื่นๆ ได้แก่			
รวมเป็นเงิน			

บันทึกเพิ่มเติม

.....
.....
.....

ข้าพเจ้าขอรับรองว่า เป็นความจริงทุกประการ (ลงชื่อ). ผู้ให้ถ้อยคำ ()

ขอรับรองว่า เป็นความจริงทุกประการ

(ลงชื่อ). ผู้รับรอง ()
ตำแหน่ง กำนันผู้ใหญ่บ้าน หรือปลัดอำเภอ/อบต. หรือนายกฯ/รองนายกฯ

(ลงชื่อ). ผู้สอบข้อเท็จจริง ()
ตำแหน่ง.....

หนังสือรับรอง

เขียนที่.....

วันที่..... ตำบล..... อำเภอ..... จังหวัด.....
ประชาชน..... ที่..... อำเภอ..... จังหวัด..... ตำบล..... อำเภอ..... จังหวัด.....
ข้าพเจ้า (ผู้รับรอง) เลขบัตร บ้านเลขที่..... หมู่ที่.....

ตำแหน่ง, ขอรบ

ว่า (ชื่อ - สกุล ผู้ประสบภัย), เลขบัตร

ประชาชน..... เป็นเจ้าของบ้าน ไม่เสียที่ หมู่ที่.....

ตำบล..... อำเภอ จังหวัด..... ซึ่งเป็นที่อยู่อาศัยประจำจริง แต่ยังมีได้แจ้งขอเลขที่บ้าน

ข้าพเจ้าขอรับรองว่าข้อความดังกล่าวเป็นความจริงทุกประการ

(ลงชื่อ). ผู้รับรอง (.....) เบอร์โทร.....

หมายเหตุ ผู้รับรองคือ กำนัน/ผู้ใหญ่บ้าน หรือปลัดอำเภอ/ปลัด อบต. หรือนายกฯ/รองนายกฯ

รอง

.....

หนังสือรับรองบ้านเช่า กรณีไม่มีสัญญาเช่า

เขียนที่.....
วันที่.....

ข้าพเจ้า (ผู้ให้เช่า)

เลขบัตรประชาชน.....

ที่อยู่ตามบัตรประชาชน.....

บ้านเลขที่.....

หมู่ที่.....ตำบล.....

อำเภอ.....

จังหวัด.....

เลขบัตรประชาชน

ขอรับรองว่า (ชื่อ - สกุล ผู้เช่า)

ได้เช่าบ้านของข้าพเจ้า () บ้านเลขที่..... () บ้านไม่มีเลขที่ หมู่ที่.....ตำบล.....

อำเภอ. จังหวัด.....

ซึ่งใช้เป็นที่อยู่อาศัยประจำจริง ในอัตราเดือนละ บาท()

ข้าพเจ้าขอรับรองว่าข้อความดังกล่าวเป็นความจริงทุกประการ

.....

(ลงชื่อ) ผู้ให้เช่า (.....) เบอร์โทร.....

(ลงชื่อ) ผู้เช่า (.....) เบอร์โทร.....

(ลงชื่อ) พยาน (.....) เบอร์โทร.....

(ลงชื่อ) พยาน (.....) เบอร์โทร.....

หมายเหตุ ให้ถ่ายเอกสารบัตรของผู้ให้เช่า 2 แผ่น และให้ผู้เช่าลงนามรับรองสำเนาถูกต้องทุกแผ่น